



RAPPORT ANNUEL 2018
**TISSER DES LIENS
AVEC LA TERRE
ET LES PEUPLES**



FONDATION
espace
pour la
vie montréal

biodôme
insectarium
jardin botanique
planétarium
rio tinto alcan

Page couverture:
La lune de l'eau (13^e lune)
Photo: Claude Lafond



TISSER DES LIENS AVEC LA TERRE ET LES PEUPLES
RAPPORT ANNUEL 2018

RÉDACTION: JOHANNE McDONALD
GRAPHISME: ANNA AMARI

UN LEADER MONDIAL DANS LE DOMAINE DE LA BIODIVERSITÉ

De l'individu à la collectivité pour l'humanité

LE PLUS GRAND COMPLEXE DÉDIÉ AUX SCIENCES DE LA NATURE AU CANADA

Biodôme | Insectarium | Jardin botanique | Planétarium Rio Tinto Alcan

DE L'ÉMERVEILLEMENT ET DES EXPÉRIENCES INÉDITES POUR TOUS LES ÂGES

Près de deux millions de visiteurs annuellement, dont 850 000 touristes provenant des quatre coins du Québec et d'ailleurs

UN MOTEUR DE DÉVELOPPEMENT ÉCONOMIQUE ET D'INNOVATION

Le savoir de 300 personnes associées à la recherche scientifique
La recherche sur les technologies vertes, notamment les phytotechnologies
Le co-fondateur de l'Institut de Recherche en Biologie végétale (I.R.B.V.)

DES PROGRAMMES D'ÉDUCATION ET DE SENSIBILISATION

600 000 jeunes, de la maternelle aux études postdoctorales
17 millions de pages Internet consultées chaque année

DES PARTENAIRES INTERNATIONAUX

Académie chinoise des sciences,
Association des Parcs Botaniques de France,
Botanic Gardens Conservation International,
Convention sur la Diversité biologique des Nations Unies,
Cornell University, Fireball Recovery and InterPlanetary Observation Network,
Harvard University, Muséum d'histoire naturelle de Paris

UN LIEU. UN MOUVEMENT. UN ENGAGEMENT

30 000 amis et bénévoles



TABLE DES MATIÈRES

LA GOUVERNANCE	5
Mission, vision et valeurs	6
Conseil d'administration	7
L'année en revue	8
TISSER DES LIENS AVEC LA TERRE ET LES PEUPLES	10
L'ÉDUCATION À L'ENVIRONNEMENT	14
Les sorties scolaires	15
Biodiversité dans mon quartier	16
La Bourse Jérôme-Brisson-Curadeau	17
DEUX ALLIÉS DE L'INSECTARIUM	18
Maheu&Maheu	19
Corporation Aurifère Monarques	20
LES INFRASTRUCTURES VERTES SUR L'ÎLE DE MONTRÉAL	21
LE POUVOIR D'AGIR EST EN NOUS	23
Au Biodôme : un fluorimètre portatif	24
Au Jardin botanique : deux projets pour les Autochtones	25
À l'Insectarium : la plateforme <i>ipapillon</i>	26
Au Planétarium Rio Tinto Alcan : caméras FRIPON	27
ÉTATS FINANCIERS	29



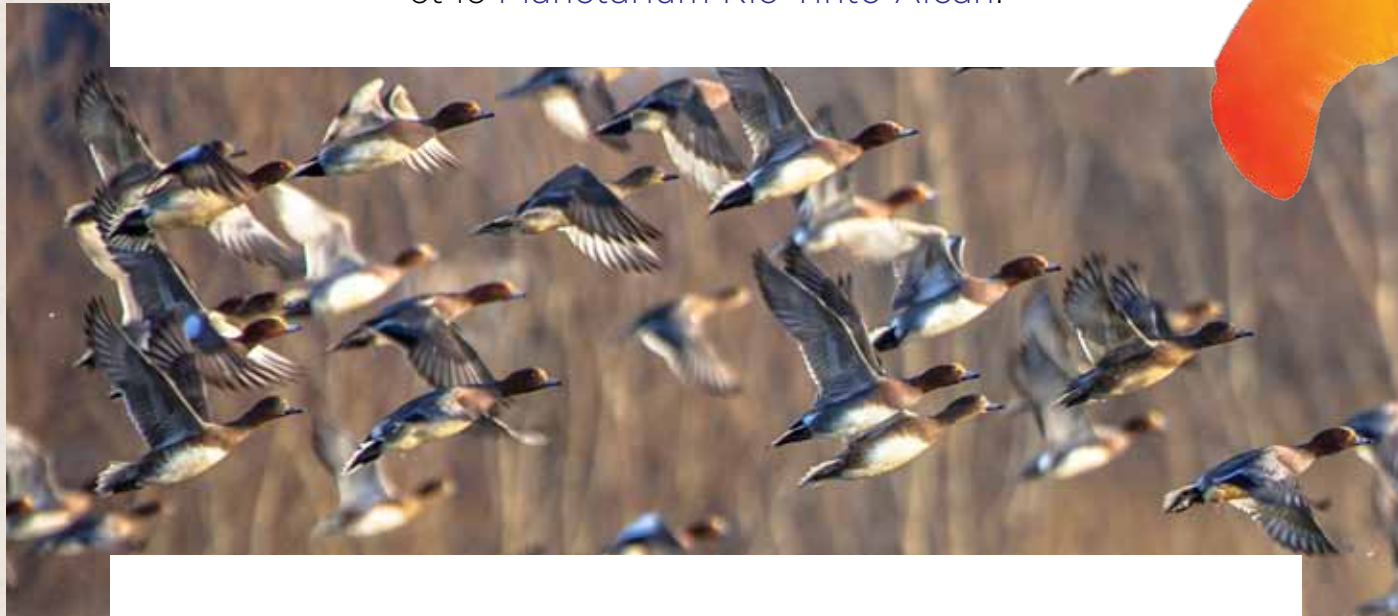
ENSEMBLE POUR L'AVENIR

LA GOUVERNANCE



NOTRE MISSION

La Fondation contribue financièrement au développement d'Espace pour la vie et aux missions scientifiques, éducatives, culturelles, sociales et artistiques de ses quatre institutions : le **Biodôme**, l'**Insectarium**, le **Jardin botanique** et le **Planétarium Rio Tinto Alcan**.



NOTRE VISION ET NOS VALEURS

Nous souhaitons favoriser l'innovation et la pérennité des programmes d'Espace pour la vie. Nous misons sur la collaboration, l'intégrité, l'équité et l'écoute active d'une équipe engagée pour obtenir des résultats porteurs de succès, tout en assurant une gestion responsable, transparente et rigoureuse des fonds qui nous sont confiés par nos partenaires et donateurs.

Nos valeurs sont fondées sur le respect de la biodiversité et l'appréciation des sciences et des arts pour rapprocher les gens de la nature.



CONSEIL D'ADMINISTRATION DE 2018

PRÉSIDENT

Pierre B. Meunier
Fasken

VICE-PRÉSIDENT

Patrick Kenniff
Kenniff Leadership

SECRÉTAIRE

Christian Charbonneau
Rio Tinto

TRÉSORIER

R. Martin Wong
Milton Capital Partners

LES ADMINISTRATEURS

Sandrine Archambault
*Jeune Chambre de commerce
de Montréal*

Marie-Pierre Ippersiel
Prima Québec

Pierre Marc Johnson
Lavery

Stella Leney
Hydro-Québec

Marc K. Parson
Parson Communications

Serge Paquette
National

Daniel Perreault
Groupe SCP Environnement

Jean-François Rioux
Alogient

Damien Silès
Quartier de l'innovation

LE PERSONNEL

Johanne McDonald
directrice générale

Viviane Martin
adjointe de direction

LA FONDATION REMERCIE
JEAN-PIERRE DESROSIERS,
ALAIN DUBUC,
FRÉDÉRIC KRIKORIAN ET
MARTIN LECLERC
D'AVOIR SIÉGÉ À SON CONSEIL
D'ADMINISTRATION ET SOUHAITE
LA BIENVENUE À SES TROIS
NOUVEAUX ADMINISTRATEURS:
SANDRINE ARCHAMBAULT,
MARIE-PIERRE IPPERSIEL
ET DAMIEN SILÈS.



L'ANNÉE EN REVUE

LES ACTIVITÉS AUTOCHTONES

La vision d'Espace pour la vie est imprégnée du respect profond des peuples autochtones pour la Terre.

En 2001, les nations-membres de l'Assemblée des Premières Nations Québec-Labrador (APNQL), se sont unies pour aider à créer le Jardin des Premières-Nations au cœur du Jardin botanique de Montréal.

Il s'agit d'un lieu d'échanges où les peuples apprennent à se connaître, un lieu de guérison et de réconciliation, un lieu de recherche et de savoir, un lieu d'art et de culture. Abénaquis, Algonquins, Atikamekw, Cris, Hurons-Wendats, Malécites, Mi'kmaq, Mohawk, Innus, Naskapis et Inuits y sont mis en valeur.

Près de deux décennies plus tard, **Rio Tinto** s'est associé à la Fondation pour contribuer un généreux don de 300 000 \$ au développement des activités autochtones du Jardin botanique, du Biodôme et de l'Insectarium afin de :

- permettre une meilleure compréhension de la vie autochtone d'aujourd'hui ;
- offrir aux jeunes autochtones des occasions de se réapproprier leur culture ;
- développer des partenariats de recherche touchant la santé en milieu autochtone ;
- favoriser les échanges entre les artistes autochtones et le grand public.

L'ÉDUCATION DES JEUNES

Les programmes d'éducation à l'intention des jeunes sont parmi les projets qui interpellent année après année les donateurs.

La *Bourse Jérôme-Brisson-Curadeau* permet aux enfants de familles à faible revenu d'assister aux camps d'été d'Espace pour la vie et à mousser l'intérêt de jeunes scientifiques en herbe.

Après moins de deux ans, *Biodiversité dans mon quartier* est devenu un programme recherché des enseignants, dont les élèves, accompagnés des animateurs scientifiques d'Espace pour la vie, vivent une expérience inusitée dans la peau d'un ornithologue, d'un entomologiste ou encore d'un botaniste dans un parc avoisinant de l'école.



En juin 2018, une nouvelle directive gouvernementale encadrant les frais pouvant être imposés aux parents par les écoles a rendu difficiles les visites scolaires dans les musées d'Espace pour la vie. **La Fondation J.A. DeSève** a répondu à l'appel en contribuant 25 000 \$ afin que les élèves d'écoles de quartiers défavorisés puissent vivre une expérience éducative et enrichissante dans les musées d'Espace pour la vie.

DES PARTENARIATS POUR L'INSECTARIUM

Pour la troisième année, **Maheu&Maheu** a choisi de soutenir le service de renseignements entomologiques de l'Insectarium où les spécialistes démystifient l'univers des insectes.

Corporation Aurifère Monarques est devenu partenaire de la Fondation en 2018 afin de générer des fonds au profit du programme Mission monarche et de sensibiliser les gens à la protection des pollinisateurs, dont le papillon monarche.

LES PETITS DONS QUI FONT DU CHEMIN

Les dons de 100\$ ou moins, y compris les pièces de monnaie glissées par les jeunes et les moins jeunes dans les boîtes de dons amusantes de la Fondation, ont permis d'investir 40000\$, soit 10000\$ par musée, dans plusieurs projets qui auront un impact durable.

Merci à tous ceux et celles qui soutiennent le financement des programmes d'Espace pour la vie. Votre générosité fait du chemin!

Bonne lecture.



Pierre B. Meunier,
Président du conseil



Johanne McDonald,
Directrice générale

La Fondation Espace pour la vie remercie la Ville de Montréal pour son soutien de 250 000 \$. En contribuant aux opérations de la Fondation, la Ville lui permet de verser en totalité tous ses dons aux projets d'Espace pour la vie.



TISSER DES LIENS AVEC LA TERRE ET LES PEUPLES

La lune des fleurs (juin)
Photo : Claude Lafond



Alain Cuerrier en compagnie de Tivi Etok,
un des aînés inuits de Kangiqsualujjuaq
Photo: Michel Rapinski



Un généreux don de 300 000 \$ de Rio Tinto fait rayonner la culture, le savoir et l'art des peuples autochtones du Québec dans les musées d'Espace pour la vie. Le partenariat de trois ans vise les activités du Jardin botanique, dont celles de son Jardin des Premières-Nations, ainsi que celles du Biodôme et de l'Insectarium de Montréal.

Espace pour la vie offre un lieu de vision, de réconciliation, d'échanges, de savoir-faire, de guérison, de création et de recherche qui fait valoir la richesse des peuples autochtones du Québec.

Grâce au don de Rio Tinto, Espace pour la vie peut tisser des liens avec les Premières Nations qui permettent de :

- Créer une programmation culturelle axée sur les échanges et rencontres entre les différentes communautés autochtones.
- Offrir aux jeunes autochtones des occasions de se réapproprier leur culture.
- Développer *Sentinelles du Nunavik*, un programme de suivi de la biodiversité entomologique du Nunavik réalisé avec l'aide de jeunes Inuits et Cris.
- Intégrer la tradition orale poétique des femmes autochtones dans le Jardin des Premières-Nations.

- Faire vivre une expérience dans le shaputuan en compagnie d'artistes autochtones.
- Mettre à jour le calendrier inuit en tenant compte des changements climatiques ayant des retombées sur le bien-être de ce peuple.
- Avec les Anishinabegs, cartographier les populations de plantes médicinales et aider à réduire l'impact de la récolte sur celles-ci.
- Échanger des connaissances en ethnobotanique avec les peuples autochtones.
- Aider à traduire ou publier des livres tels «Les plantes médicinales des Naskapis».
- Faire connaître la cosmogonie des peuples Atikamek et Maya.
- Faire vivre un rituel sacré aux autochtones.
- Intégrer la présence autochtone lors de la réouverture du Biodôme et de l'Insectarium.

Pour en savoir plus, cliquez ici.





La danseuse malécite Ivanie Aubin-Malo
Photo: Mathieu Rivard

Rio Tinto

«Nous sommes très reconnaissants à Rio Tinto car leur généreux don aidera à sensibiliser le public dans une perspective de réconciliation et de réduction de la marginalisation des Premières Nations, particulièrement chez les jeunes. Il favorisera également la recherche sur la santé et l'impact des changements climatiques en milieu autochtone.»

Charles Mathieu Brunelle
Directeur, Espace pour la vie

«Nous croyons que les communautés autochtones où nous sommes établis devraient profiter d'opportunités sur le plan du développement des affaires, de l'emploi, de la formation et de l'éducation. Par l'intermédiaire de partenaires tels Espace pour la vie et sa Fondation, nous continuons de générer des retombées positives dans ces communautés.»

Alfredo Barrios
Chef de la direction, Rio Tinto Aluminium

«Rio Tinto est un fidèle partenaire. L'effet de levier de sa première contribution de 5 000 000 \$ a permis de réaliser le Planétarium Rio Tinto Alcan en 2013, un chef-d'œuvre dans son domaine. Nous croyons que le don de 300 000 \$ à l'intention des projets autochtones sera tout aussi porteur car il permettra à Espace pour la vie de tisser des liens encore plus solides avec les Premières Nations du Québec et d'ailleurs.»

Pierre B. Meunier
Président de la Fondation Espace pour la vie



Le Jardin des Premières-Nations, un lieu de relaxation pour la chanteuse de gorge Nina Segalowitz
Photo: Michel Tremblay



LES TREIZES LUNES

Au fil des ans, Espace pour la vie a fait rayonner l'art autochtone du Québec, ici et ailleurs. À titre d'exemple, le projet Ohtehra *Les treize lunes*, créé en collaboration avec le Jardin botanique en 2010, a passé plusieurs années en tournée au Québec et en France, pour enfin s'installer chez les Abénaquis à Odanak.

Pour en savoir plus, cliquez ici.



La lune de la neige
(janvier)



La lune de l'ours
(février)



La lune des sucres
(mars)



La lune de l'aigle
(avril)



La lune des poissons
(mai)



La lune des fleurs
(juin)



La lune des petits fruits
(juillet)



La lune du maïs
(août)



La lune des insectes
(septembre)



La lune de l'oie
(octobre)



La lune du chevreuil
(novembre)



La lune de la femme
(décembre)



La lune de l'eau
(13^e lune)

Photos : Claude Lafond



L'ÉDUCATION À L'ENVIRONNEMENT





Photo: Mathieu Rivard

LES SORTIES SCOLAIRES

Le programme scolaire offert par Espace pour la vie au Biodôme, à l'Insectarium, au Jardin botanique et au Planétarium Rio Tinto Alcan se traduit en une expérience éducationnelle et scientifique qui est hautement respectée des enseignants.

Les enseignants sont d'avis que les sorties scolaires ravivent la curiosité et le goût de l'apprentissage chez les enfants tout en transformant la théorie en une réalité souvent plus complexe et multiforme.

Comme peu de commissions scolaires publiques ont les budgets pour défrayer les coûts de transport liés aux sorties scolaires, la directive du gouvernement du Québec de l'été 2018, concernant la gratuité des services scolaires a eu un impact direct sur le nombre d'annulations de visites scolaires dans les musées, dont ceux d'Espace pour la vie.

Pour pallier le manque à gagner, la Fondation a créé un partenariat avec la **Fondation J.A. DeSève** et la **Commission scolaire de Montréal** pour accueillir 8 000 élèves de quartiers défavorisés.

Espace pour la vie accueillait annuellement plus de 75 000 élèves avant la fermeture pour rénovation du Biodôme et de l'Insectarium. On prévoit un nombre grandissant d'élèves lorsque les quatre musées seront ouverts, dont plus de 100 000 la première année.



BIODIVERSITÉ DANS MON QUARTIER

Les jeunes des quartiers urbains sont trop souvent en manque de nature. Ils peuvent facilement identifier dix logos d'entreprises, mais que savent-ils de la faune et de la flore de leur quartier ?

Développé pour les jeunes des deuxième et troisième cycles, *Biodiversité dans mon quartier* se déroule en partie dans la classe mais aussi dans un parc urbain à cinq minutes de leur école. Pendant deux heures, les élèves vivent une expérience enrichissante dans la peau d'un ornithologue, d'un entomologiste ou d'un botaniste.

Les élèves sont en mesure de voir leur parc d'un œil différent, d'identifier certains oiseaux, plantes et insectes, d'énoncer quelques caractéristiques de la biodiversité et ce qui la menace, et de partager avec les autres élèves de leur école ce qu'ils auront appris.

L'intérêt grandissant des enseignants pour ce programme, qui a débuté en 2017, a permis, en 2018, de doubler les activités.

Biodiversité dans mon quartier a permis à 820 élèves provenant de 48 classes réparties dans 29 écoles, principalement de quartiers défavorisés, de bénéficier d'un enseignement de haut niveau offert par les animateurs scientifiques d'Espace pour la vie.



LA BOURSE JÉRÔME-BRISSON-CURADEAU

La Bourse Jérôme Brisson-Curadeau a été créée en hommage au jeune fils de deux employés d'Espace pour la vie, décédé tragiquement à l'âge de 10 ans. Cette bourse permet à des enfants de familles à faibles revenus de découvrir les merveilles d'Espace pour la vie en participant aux camps d'été du Biodôme et du Jardin botanique.

Le Prix Jérôme-Brisson-Curadeau est offert à des étudiants du primaire et du secondaire. Il vise à transformer un intérêt pour les sciences naturelles en une passion qui rivalisera avec celles des Frère Marie-Victorin, Hubert Reeves et Jane Goodall, et sans contredit celle de Jérôme lui-même.

Grâce à la générosité de plusieurs entreprises et individus et aux efforts remarquables de douzaines d'employés et bénévoles d'Espace pour la vie, douze bourses et deux prix ont permis à quatorze jeunes d'explorer l'univers des animaux, des plantes, des insectes et du ciel. En plus des treize jeunes sélectionnés en collaboration avec le Centre Jeunesse Montréal, deux lauréates de l'École Notre-Dame-du-Foyer se sont mérité le Prix Jérôme-Brisson-Curadeau: Jade Tourville et Vanessa Piscopos. Elles ont assisté au camp *Branchés des bois* du Biodôme.





DEUX ALLIÉS DE L'INSECTARIUM





La Fondation remercie deux partenaires qui se sont alliés à l'Insectarium de Montréal pour nous faire découvrir et apprécier l'univers des insectes : **Maheu&Maheu** et **Corporation Aurifère Monarques**.



MAHEU&MAHEU

En 2018, Maheu&Maheu aura contribué 60 000 \$ au service de renseignements entomologiques de l'Insectarium. Ce service gratuit offert au grand public a pour objectif d'aider à apprécier notre faune entomologique et de suggérer des trucs ou des comportements à adopter pour vivre en harmonie avec les insectes, ces grands pollinisateurs et recycleurs de la planète.

Merci, Maheu&Maheu, d'aider l'Insectarium de Montréal à faire rayonner l'importance de cette harmonie, qui est essentielle à la survie de nos écosystèmes... et à la nôtre.



CORPORATION AURIFÈRE MONARQUES

Corporation Aurifère Monarques a organisé en mai 2018 un premier dîner-bénéfice à Val-d'Or afin de sensibiliser la population aux insectes pollinisateurs comme le papillon monarque. Grâce à une entente entre Monarques et la Fondation, d'autres événements sont prévus jusqu'en 2022.

Au cours du projet pilote de 2018, 160 personnes, dont plusieurs dirigeants de la région, ont assisté à une présentation de Maxim Larrivée, fondateur de Mission monarque et chef des Collections entomologiques et Recherche de l'Insectarium de Montréal.

Au-delà de verser les profits de l'événement et de faire un don supplémentaire qui totalisent 20 300 \$, Corporation Aurifère Monarques a posé des gestes concrets pour le développement durable de la région : la plantation d'asclépiades sur ses propriétés en Abitibi et l'organisation de visites scolaires dans les écoles de Val-d'Or afin que Maxim Larrivée puisse présenter Mission monarque.

Tout comme les abeilles, les papillons monarques font partie des principaux insectes pollinisateurs de notre planète. La disparition du monarque dans une région est un signe que la biodiversité de cette région est à risque.

Piloté par le scientifique Maxim Larrivée, les recherches de Mission monarque sur l'état de la population du monarque tout au long de son voyage annuel de plus de 4 000 kilomètres, du Mexique au nord du Canada en passant par le Québec, nous informent aussi sur l'état de la biodiversité nord-américaine.





« Notre association avec Mission monarche et la Fondation Espace pour la vie a pour but de soutenir les efforts de conservation de ces insectes pollinisateurs dont la population a diminué de 80% depuis 1997 et qui est maintenant considérée comme une espèce en voie de disparition, une situation qui pourrait avoir des répercussions néfastes sur l'écosystème. Dans le cadre de cette initiative, nous nous engageons également à créer, sur nos propriétés minières, des espaces pour la culture de l'asclépiade, une plante essentielle au papillon monarche et reconnue pour la survie de plusieurs insectes pollinisateurs. »

Jean-Marc Lacoste
*Président et chef de la direction
Corporation Aurifère Monarques*

MONARQUES GOLD

SOUPER-BÉNÉFICE MISSION MONARQUE

Nos partenaires

NEMASKA LITHIUM | KPMG
BUREAU VERITAS | Citizen
Stein Monast & Associés | AVOCATS

Monarques Gold est fière de vous inviter à une soirée riche en saveurs et en informations à l'égard du magnifique papillon monarche, un insecte pollinisateur aujourd'hui considéré comme une espèce en voie de disparition et dont la survie est cruciale et emblématique de la santé à long terme de nos écosystèmes.

Conférencier **Maxim Larrivée**
Chef des Cabinets stratégiques et financiers de l'Association de la santé et du bien-être au Québec

mission-monarque.org

SOUPER GOURMET THÉMATIQUE

Plats aux couleurs des pays visités lors de la migration des Monarques!

Vendredi 25 mai
18 h – Hôtel Forestel, Val-d'Or

Billets 150 \$ – pour réserver :
Claire Bisson 819.736.4581 #260 | c.bisson@monarquesgold.com



LES INFRASTRUCTURES VERTES SUR L'ÎLE DE MONTREAL



LES INFRASTRUCTURES VERTES SUR L'ÎLE DE MONTRÉAL

Le Portrait des infrastructures vertes et des ouvrages phytotechnologiques dans l'agglomération de Montréal est un rapport réalisé grâce au soutien de la **Fondation Écho**.

Réalisé par les scientifiques de l'Institut de recherche en biologie végétale (IRBV), Esther Lapierre et Stéphanie Pellerin, cette étude présente diverses problématiques associées à l'urbanisation. On y retrouve un concept détaillé des phytotechnologies et la description de certaines structures phytotechnologiques selon l'approche développée dans le cadre du *Parcours des phytotechnologies*.

Les données constituant l'inventaire ont été obtenues en consultant différentes plateformes WEB et grâce à des requêtes téléphoniques et électroniques auprès, entre autres, des instances fédérales, provinciales, municipales et institutionnelles.

Port de Montréal

Rendu public dans le cadre du colloque de la Fondation David Suzuki en octobre 2018, le Portrait a connu un vif succès auprès de la communauté scientifique. Il s'agit du premier inventaire exhaustif des infrastructures vertes et des ouvrages phytotechnologiques présentes sur le territoire de l'agglomération de Montréal.

Si vous souhaitez prendre connaissance de l'étude, cliquez ici.





LE POUVOIR D'AGIR EST EN NOUS

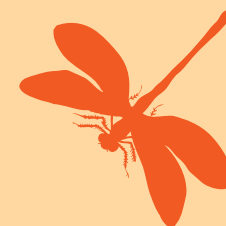
TISSER DES LIENS AVEC LA TERRE ET LES PEUPLES
RAPPORT ANNUEL 2018 | FONDATION ESPACE POUR LA VIE





LE POUVOIR D'AGIR EST EN NOUS.

THE POWER TO ACT
IS IN ALL OF US.



DONNEZ. POUR LA PLANÈTE. POUR NOS ENFANTS.

GIVE. FOR OUR PLANET.
FOR OUR CHILDREN.



FONDATION
espace
pour la
vie montréal

biodôme
insectarium
jardin botanique
planétarium
rio tinto alcan

LES PETITS DONS QUI FONT DU CHEMIN

Les dons de 100 \$ ou moins, y compris les pièces de monnaie glissées par les jeunes et les moins jeunes dans les boîtes de dons amusantes des quatre musées d'Espace pour la vie, ont permis d'investir 40 000 \$ de la campagne annuelle dans des projets d'Espace pour la vie.

La Fondation a demandé aux directeurs d'Espace pour la vie ce qu'ils pourraient accomplir avec un don de 10 000 \$ pour chacun de leur musée. Voici les projets qui ont été sélectionnés, en collaboration avec **Charles-Mathieu Brunelle**, pour honorer la générosité et la confiance de centaines de nos donateurs.

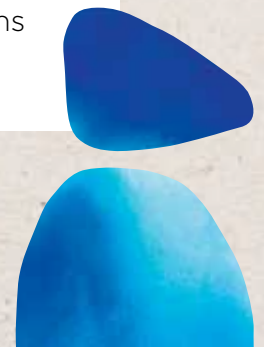


AU BIODÔME : UN FLUORIMÈTRE PORTATIF

Yves Paris, le directeur du Biodôme, a choisi d'investir ses fonds dans un enregistreur de données portables utilisé pour mesurer la turbidité et autres indicateurs de pollution et de dégradation de l'environnement aquatique. La pollution de l'eau résulte de plusieurs facteurs, principalement de l'activité humaine et des changements climatiques. Cet appareil de précision est essentiel à l'évaluation environnementale sur le terrain et au monitoring de la qualité de l'eau de l'écosystème du Golfe du Saint-Laurent au Biodôme.

Le fluorimètre portatif servira aussi aux travaux de recherche du Biodôme en développement durable et bien-être animal. Ces travaux, menés par Nathalie Le François, scientifique du musée, visent la réduction de la pollution organique résultant du maintien en bassins de populations de poissons. Lorsque non contrôlée, cette pollution peut être néfaste pour la santé des poissons et favoriser une prolifération importante de phytoplancton.

Dre Le François étudie les capacités d'épuration de l'eau par l'action de macroalgues pour réduire la pollution organique dans les bassins du Biodôme. Elle s'intéresse également aux effets de la restriction alimentaire cyclique sur les niveaux de pollution organique issus de l'élevage en captivité de poissons (ex. dans les bassins du Biodôme, dans une pisciculture).





AU JARDIN BOTANIQUE : DEUX PROJETS POUR LES AUTOCHTONES

Le directeur du Jardin botanique, **René Pronovost**, a choisi d'investir 5 000 \$ dans chacun des deux projets qui honorent les peuples autochtones : Tradition orale et femmes autochtones et un livre sur la médecine crie antidiabétique.

Tradition orale et femmes autochtones

Dans le respect de la tradition orale, on retrouve plusieurs poèmes ou paroles d'ânés gravés sur pierre au Jardin des Premières-Nations, dont des citations de Charles Coocoo (Atikamekw), Florent Vollant (Innu) et Dominic Rankin (Algonquin). Mais qu'en est-il des femmes autochtones, dont la relation au territoire et à la nature est très puissante? Le Jardin soulignera la présence des femmes des Premières-Nations en milieu littéraire en mettant en valeur leurs paroles et intégrant leurs créations d'une manière esthétique et artistique à l'ensemble paysager du jardin.



Photo: Alain Cuerrier

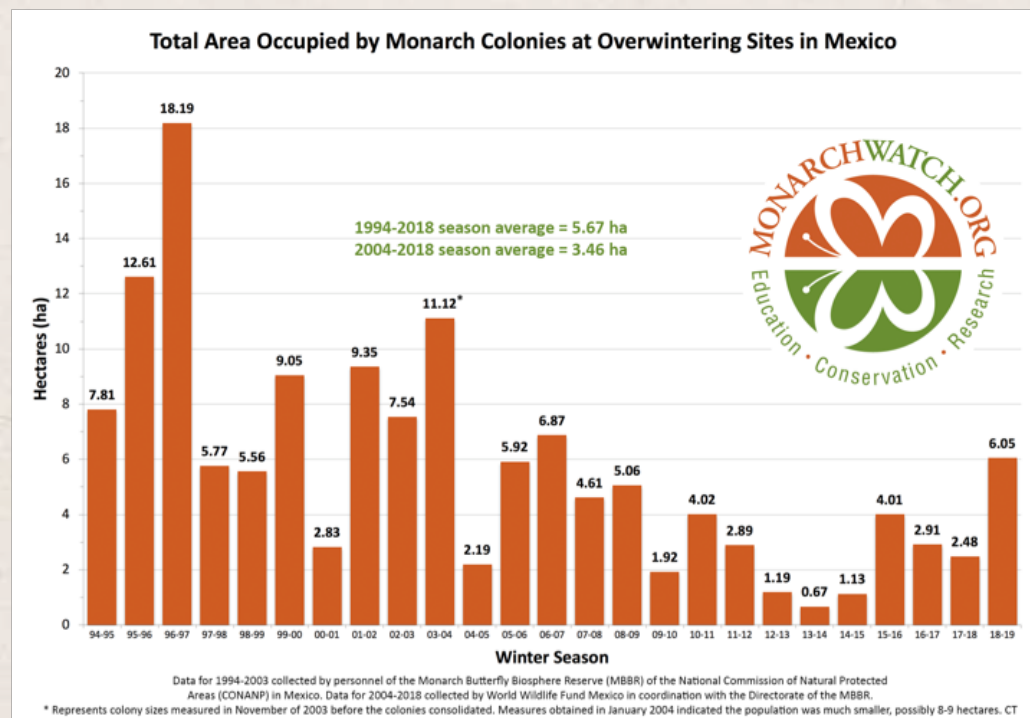
Livre sur la médecine crie antidiabétique

En partenariat avec la nation crie, l'équipe de recherche des Instituts de recherche en santé du Canada (IRSC), dont fait partie Alain Cuerrier, chercheur du Jardin botanique, a réalisé un projet sur les médecines autochtones antidiabétiques et les plantes médicinales. Près de 150 interviews ont été menées auprès de six communautés crie. Outre les articles scientifiques et les rapports, un livre a été écrit afin de servir les membres des communautés crie, qui présentent un taux d'incidence élevé du diabète de type II. Ces derniers ont accepté qu'Alain Cuerrier puisse le publier.

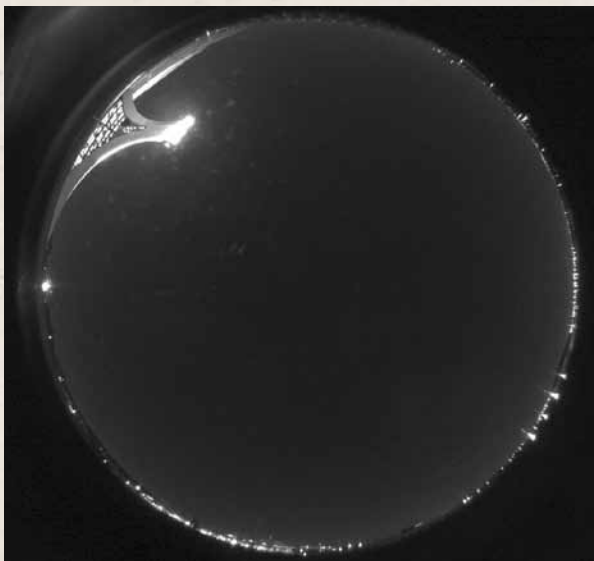


À L'INSECTARIUM : LA PLATEFORME *IPAPILLON*

Anne Charpentier, directrice de l'Insectarium, a choisi d'utiliser le montant de 10 000 \$ qui lui était octroyé pour la mise-à-jour de *ipapillon*. Cette plateforme web met en commun toutes les données sur le monarque et l'asclépiade provenant de professionnels et d'adeptes de partout en Amérique du Nord. Elle permet aussi de stocker les photos en un seul format, le tout en temps réel.



Il est maintenant beaucoup plus facile pour les chercheurs, les professionnels de la conservation, les décideurs et les éducateurs d'accéder à l'information, mais aussi de prédire les déplacements de populations. En mettant en ligne la plateforme, l'Insectarium et le Réseau trinational de connaissances sur le monarque ont atteint une de leurs grandes priorités internationales.



AU PLANÉTIARIUM RIO TINTO ALCAN: LES CAMÉRAS FRIPON

En plus de se spécialiser dans la vulgarisation de l'astronomie et la diffusion des sciences auprès du public, le Planétarium Rio Tinto Alcan a développé des axes de recherche et de collection. Les météorites constituent la collection phare du Planétarium.

La collection de météorites du Planétarium est utilisée à la fois à des fins de muséologie, d'éducation et de recherche. Il est important de souligner que le Planétarium est le seul musée au Québec dont les météorites constituent le principal thème de collection.

La dernière chute de météorite observée au Québec est survenue il y a environ 25 ans, en juin 1994. Les spécialistes estiment pourtant qu'il y aurait une dizaine de météorites qui tombent sur le sol québécois chaque année. Malheureusement, la grandeur du territoire et le peu de témoins oculaires font en sorte qu'il est difficile d'observer adéquatement ces chutes et surtout d'en retrouver des fragments. La grande majorité des météorites tombant au Québec est à jamais perdue.

C'est pourquoi **Olivier Hernandez**, le directeur du Planétarium Rio Tinto Alcan, a choisi d'investir 10 000 \$ dans l'achat de deux caméras FRIPON pour son musée.

FRIPON signifie *Fireball Recovery and InterPlanetary Observation Network* (littéralement « Réseau de récupération de bolides et d'observation interplanétaire »). Ce réseau de caméras de type « fish-eye » permet une surveillance du ciel à 360 degrés, de nuit bien sûr, mais éventuellement de jour également.



ÉTATS FINANCIERS





ÉTATS FINANCIERS

Fondation Espace pour la vie — Bilan au 31 décembre 2018

	2018 \$	2017 \$
ACTIF		
<i>Actif à court terme</i>		
Encaisse	3 076	13 074
Comptes débiteurs	211 140	9 041
Placements temporaires, portant intérêt à des taux de 0,90 %, 2,45 %, 2,60 % et 2,95 % (0,90 %, 2,45 % et 2,95 % au 31 décembre 2017)	654 275	819 527
	868 491	841 642
Placements	126 030	131 030
	994 521	972 672
PASSIF		
<i>Passif à court terme</i>		
Comptes créditeurs	25 202	228 132
ACTIF NET		
Fonds affectés	682 264	466 789
Fonds général	287 055	277 751
	969 319	744 540
	994 521	972 672



RÉSULTATS ET ÉVOLUTION DE L'ACTIF NET

Fondation Espace pour la vie — Pour l'exercice clos le 31 décembre 2018

	FONDS AFFECTÉS	FONDS GÉNÉRAL	2018	2017
	\$	\$	TOTAL	TOTAL
	\$	\$	\$	\$
PRODUITS				
Dons majeurs	265 300	-	265 300	110 000
Autres dons	17 691	21 669	39 360	63 400
Subvention de la Ville de Montréal	-	250 000	250 000	250 000
Autres produits	-	21 951	21 951	22 953
	282 991	293 620	576 611	446 353
CHARGES				
Contributions à Espace pour la vie	67 516	46 250	113 766	353 453
Gestion de projets	-	159 385	159 385	128 544
	67 516	205 635	273 151	481 997
Frais d'administration	-	78 681	78 681	74 348
	67 516	284 316	351 832	556 345
Excédent des produits sur les charges (charges sur les produits)	215 475	9 304	224 779	(109 992)
Actif net à l'ouverture	466 789	277 751	744 540	854 532
Actif net à la clôture	682 264	287 055	969 319	744 540



4101, rue Sherbrooke Est, Montréal (Québec) H1X 2B2
Tél.: 514 872-6956 • Téléc.: 514 872-1455
jmcdonald@fondationespacepurlavie.ca

fondationespacepurlavie.ca

No de charité 89742 6334 RR0001